

ADVENT



U-STORAGE ΕΓΧΕΙΡΙΔΙΟ ΧΡΗΣΤΗ

ADVUF7010A128

ADVUF7010A256

ADVUF7010A512

Εισαγωγή

Σας ευχαριστούμε για την αγορά της συσκευής U-Storage. Αυτό το εγχειρίδιο εξηγεί πώς να χρησιμοποιήσετε την εφαρμογή για αυτή τη συσκευή.

Προφυλάξεις Ασφαλείας

Παρακαλούμε τηρήστε τις προφυλάξεις ασφαλείας προσεκτικά πριν να χρησιμοποιήσετε τη συσκευή U-Storage. Σιγουρευτείτε πως χρησιμοποιείτε τη συσκευή σύμφωνα με τις διαδικασίες που περιγράφονται σε αυτό το εγχειρίδιο.



Προειδοποίηση Αυτό το σήμα δηλώνει θέματα που ενδέχεται να οδηγήσουν σε σοβαρό σωματικό τραυματισμό ή σε βλάβη στη συσκευή αν αγνοηθούν ή αν δεν υπάρξει σωστός χειρισμός τους.

Προειδοποιήσεις

- Μην επιχειρήσετε να αποσυναρμολογήσετε ή να τροποποιήσετε οποιοδήποτε τμήμα της συσκευής αν δεν περιγράφεται σε αυτόν τον οδηγό.
- Μην επιτρέπετε στη συσκευή να έρχεται σε επαφή με νερό ή άλλα υγρά. Στην περίπτωση που εισέλθει νερό ή άλλο υγρό στο εσωτερικό, αποσυνδέστε αμέσως τη συσκευή από τον υπολογιστή. Αν συνεχίσετε να χρησιμοποιείτε τη συσκευή μπορεί να προκληθεί πυρκαγιά ή να υποστείτε ηλεκτροπληξία. Παρακαλούμε συμβουλευτείτε το διανομέα του προϊόντος σας ή το πιο κοντινό κέντρο εξυπηρέτησης.
- Για να αποφευχθεί ο κίνδυνος ηλεκτροπληξίας, μην βάζετε και βγάζετε την πρίζα με βρεγμένα χέρια.
- Μην τοποθετείτε τη συσκευή κοντά σε πηγή θερμότητας και μην την εκθέτετε σε γυμνή φλόγα ή σε άμεση θερμότητα.
- Ποτέ μην τοποθετείτε τη συσκευή κοντά σε εξοπλισμό που παράγει ισχυρά ηλεκτρομαγνητικά πεδία. Η έκθεση σε ισχυρά μαγνητικά πεδία μπορεί να προκαλέσει δυσλειτουργία ή καταστροφή των δεδομένων.

Απαιτήσεις Συστήματος

Υπάρχουν ελάχιστες απαιτήσεις για το υλικό και το λογισμικό που θα πρέπει να καλύπτονται για να διασφαλιστεί η σωστή λειτουργία της συσκευής.

- Μοντέλο Υπολογιστή Συμβατό με IBM PC/AT, Power Macintosh, PowerBook, iMAC ή iBook
- Λειτουργικό Σύστημα Windows 98 Second Edition, Windows Millennium Edition (Windows ME), Windows 2000, Windows XP, Windows 2003 Server, Linux 2.4 ή μεγαλύτερο, Mac OS 9.0 ή μεγαλύτερο
- Διασύνδεση USB
- Ελεύθερος Χώρος στο Σκληρό Δίσκο Όχι λιγότερος από 3 MB
 - Τα Windows 98 SE δεν υποστηρίζουν το προεπιλεγμένο Πρόγραμμα Οδήγησης Μαζικού Χώρου Αποθήκευσης. Θα πρέπει να εγκαταστήσετε το πρόγραμμα οδήγησης που συνοδεύει τη συσκευή.
 - Η εφαρμογή μπορεί να εκτελεστεί μόνο σε λειτουργικό σύστημα Microsoft Windows 2000/XP.
 - Όμως, οι βασικές λειτουργίες του U-Storage υποστηρίζονται σε όλα τα λειτουργικά συστήματα που αναφέρονται παραπάνω.

Βασικές Λειτουργίες

1. Τοποθέτηση και Άμεση λειτουργία (Plug-and-Play)



Όταν συνδέετε τη συσκευή στη USB θύρα του υπολογιστή σας, θα δείτε ένα εικονίδιο «Αφαιρούμενου Δίσκου» στο παράθυρο της διαχείρισης αρχείων. Στα **Macintosh**, μετά που θα συνδέσετε το U-Storage στη USB θύρα. Μπορείτε να δείτε ένα εικονίδιο μονάδας δίσκου στην «Επιφάνεια Εργασίας».

Στο λειτουργικό σύστημα **Linux**, μπορείτε να μονταρίσετε τη συσκευή ακολουθώντας τις παρακάτω οδηγίες:

- Εκτελέστε `cd/etc/sysconfig/ (cat/etc/sysconfig/hwconf | more)`
- Ελέγξτε τις πληροφορίες της συσκευής στο `hwconf`, σημειώστε το σημείο μονταρίσματος (mount point).
- Δημιουργήστε έναν κατάλογο στο `/mnt` (π.χ.: `mkdir /mnt/usbHD`)
- Στη συνέχεια, εκτελέστε το `mount /dev/sda1/mnt/usbHD` (αν το σημείο μονταρίσματος ήταν το `.dev/sda`)

2. Ανάγνωση και Εγγραφή

Μπορείτε να ανακτήσετε ή να αποθηκεύσετε αρχεία στη συσκευή σας να ήταν σκληρός δίσκος. Η λειτουργία ανάγνωσης/εγγραφής της συσκευής είναι η ίδια με αυτή ενός σκληρού δίσκου.

3. Αποσύνδεση

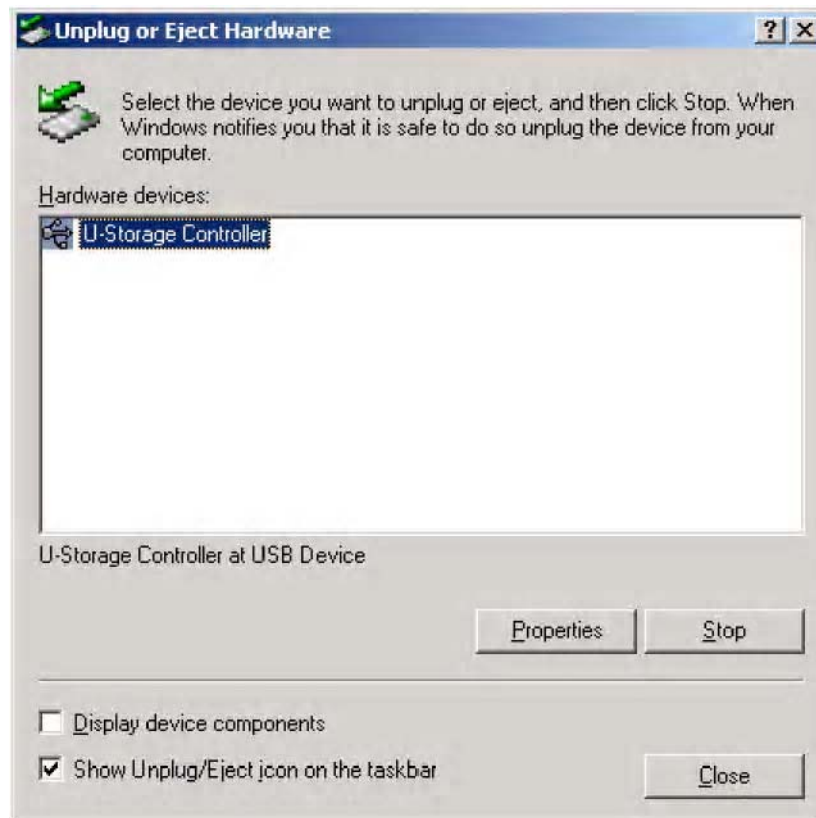
Για να ελαχιστοποιήσετε τον κίνδυνο απώλειας δεδομένων στα Windows ME και 2000, παρακαλούμε ακολουθήστε τη διαδικασία ασφαλούς αφαίρεσης. Μπορείτε να βρείτε το εικονίδιο ασφαλούς αφαίρεσης στην περιοχή ενημερώσεων του υπολογιστή σας.



Κάντε διπλό κλικ στο εικονίδιο «ασφαλούς αφαίρεσης» και θα αναδυθεί το παράθυρο «Αποσύνδεση ή αφαίρεση συσκευών υλικού». Μπορείτε να επιλέξετε τη συσκευή που θέλετε να αφαιρέσετε. Έπειτα, κάντε κλικ στο κουμπί [Διακοπή]. Στη συνέχεια μπορείτε να αποσυνδέσετε τη συσκευή από τη USB θύρα του υπολογιστή σας.



Προειδοποίηση Πριν να αφαιρέσετε τη συσκευή U-Storage, βεβαιωθείτε πως δεν αναβοσβήνει το λαμπάκι LED. Όταν το λαμπάκι LED αναβοσβήνει γρήγορα, υπάρχει κίνηση ανάμεσα στον υπολογιστή και τη συσκευή U-Storage. Μην αφαιρέσετε τη συσκευή U-Storage σε εκείνη τη στιγμή. Διαφορετικά, μπορεί να προκληθούν ζημιές στα δεδομένα ή ακόμα και στην ίδια τη συσκευή U-Storage.



Προειδοποίηση Αν δεν ακολουθήσετε τη διαδικασία ασφαλούς αφαίρεσης στα Windows ME και στα Windows 2000, μπορεί να υπάρξει απώλεια δεδομένων που θα προκληθεί από το ζήτημα της «cache εγγραφής».

Σε λειτουργικά συστήματα Macintosh, μπορείτε να μεταφέρετε το εικονίδιο του αφαιρούμενου δίσκου στον κάδο ανακύκλωσης. Αυτή η ενέργεια θα εκτελέσει τη λειτουργία της «Εξαγωγής».

Σε λειτουργικά συστήματα Linux, παρακαλούμε ακολουθήστε τη διαδικασία «umount» για να ξεμοντάρετε τη συσκευή.

Τύπος Διαμερίσματος

Με την εφαρμογή του U-Storage, μπορείτε να προστατέψετε τη συσκευή σας με κωδικό πρόσβασης και να τη διαμερισματοποιήσετε σε «Κοινές» και «Ασφαλείς» Περιοχές

1. Κοινή Περιοχή Δεν υπάρχει προστασία με κωδικό πρόσβασης για αυτήν την περιοχή. Σε αυτήν την περιοχή μπορείτε να εκτελέσετε οποιαδήποτε από τις βασικές λειτουργίες που περιγράφονται στις «Βασικές Λειτουργίες».
2. Ασφαλής Περιοχή Η πρόσβαση σε αυτήν την περιοχή γίνεται μόνο με ασφαλή σύνδεση. Μετά τη σύνδεση, η συσκευή θα αλλάξει από την «Κοινή Περιοχή» στην «Ασφαλή Περιοχή». Μετά που θα έχει γίνει η αλλαγή με επιτυχία, μπορείτε να εκτελέσετε σε αυτήν την περιοχή οποιαδήποτε από τις βασικές λειτουργίες που περιγράφονται στις «Βασικές Λειτουργίες».

☞ Μπορείτε να εμφανίζετε ταυτόχρονα είτε μόνο την «Κοινή Περιοχή» είτε μόνο την «Ασφαλή Περιοχή» στον ίδιο αριθμό μονάδας δίσκου.

Στο U-Storage, μπορείτε να διαμερισματοποιήσετε την περιοχή αποθήκευσης στη συσκευή σας σε ένα από τα παρακάτω:

1. Κοινή Περιοχή Μόνο (Ένα Διαμέρισμα)

Κάντε όλη τη συσκευή προσπελάσιμη από όλους.

2. Μια Κοινή και μια Ασφαλής Περιοχή (Ένα Διαμέρισμα)

Διαμερισματοποιήστε τη συσκευή σε δύο περιοχές σε μια Μονάδα Δίσκου: Κοινή Περιοχή και Ασφαλής Περιοχής. Η Ασφαλής Περιοχή μπορεί να προσπελαστεί μόνο με ένα σωστό κωδικό πρόσβασης.

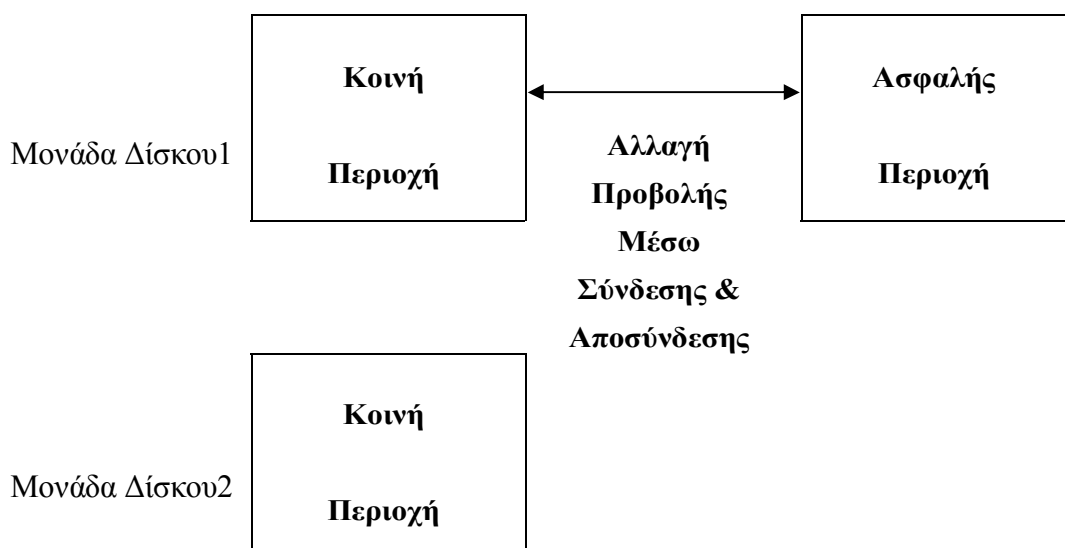
3. Δύο Κοινές και μια Ασφαλής Περιοχή (Διπλό Διαμέρισμα)

Διαμερισματοποιήστε τη συσκευή σε τρεις περιοχές σε δύο Μονάδες Δίσκου: Κοινή Περιοχή και Ασφαλής Περιοχή στη Μονάδα Δίσκου¹ και Κοινή Περιοχή στη Μονάδα Δίσκου².

Παρακαλούμε ανατρέξτε στην παρακάτω εικόνα.



Αυτή η εικόνα δείχνει λεπτομερείς λειτουργίες για μια Μονάδα Δίσκου.



Αυτή η εικόνα δείχνει λεπτομερείς λειτουργίες για πολλαπλές Μονάδες Δίσκου.

Λειτουργία Τύπος	Ασφαλής	Κοινή Περιοχή μόνο για ανάγνωση	Κωδικός	Αριθμός Μονάδας Δίσκου	Αριθμός Δίσκου στο Λειτουργικό
Κοινή Περιοχή Μόνο	Όχι	Όχι	Όχι	1 (Μονάδα Δίσκου1)	1
Μια Κοινή και μια Ασφαλής Περιοχή (Ένα Διαμέρισμα)	Ναι	Όχι	Ναι	1 (Μονάδα Δίσκου1)	1
Δύο Κοινές και Μια Ασφαλής Περιοχή (Διπλό Διαμέρισμα)	Ναι	Όχι	Ναι	2 (Μονάδα Δίσκου1&2)	2

Αυτός ο πίνακας περιγράφει τις λειτουργίες των τριών τύπων διαμερισμάτων.

Χρήση του Λογισμικού του U-Storage στην Πλατφόρμα των Windows

Εγκατάσταση του Προγράμματος Οδήγησης USB:

- Στα Windows 98 SE, θα πρέπει να αποσυνδέσετε και να επανασυνδέσετε τη συσκευή U-Storage μετά την εγκατάσταση του προγράμματος οδήγησης.

Για τα συστήματα με Windows NT, οι χρήστες θα πρέπει να συνδεθούν ως Διαχειριστής για να χρησιμοποιήσουν αυτό το πρόγραμμα.

Χρήση του U-Storage για Πρώτη Φορά:

Το αρχείο U-Storage.exe μπορεί να βρεθεί στη συσκευή U-Storage και στο φάκελο «software» στο CD του προγράμματος οδήγησης.



Προειδοποίηση Το αρχείο U-Storage.exe μπορεί να διαχειριστεί μια συσκευή τη φορά. Διαφορετικά, το αρχείο U-Storage.exe μπορεί να μην αποδώσει κανονικά ή ακόμα και να προκαλέσει απώλεια δεδομένων.



Από προεπιλογή, η συσκευή δεν έχει ασφάλεια. Οπότε, η λειτουργία «Δημιουργία Διαμερίσματος» θα ενεργοποιηθεί όταν εκτελέσετε για πρώτη φορά αυτό το λογισμικό.

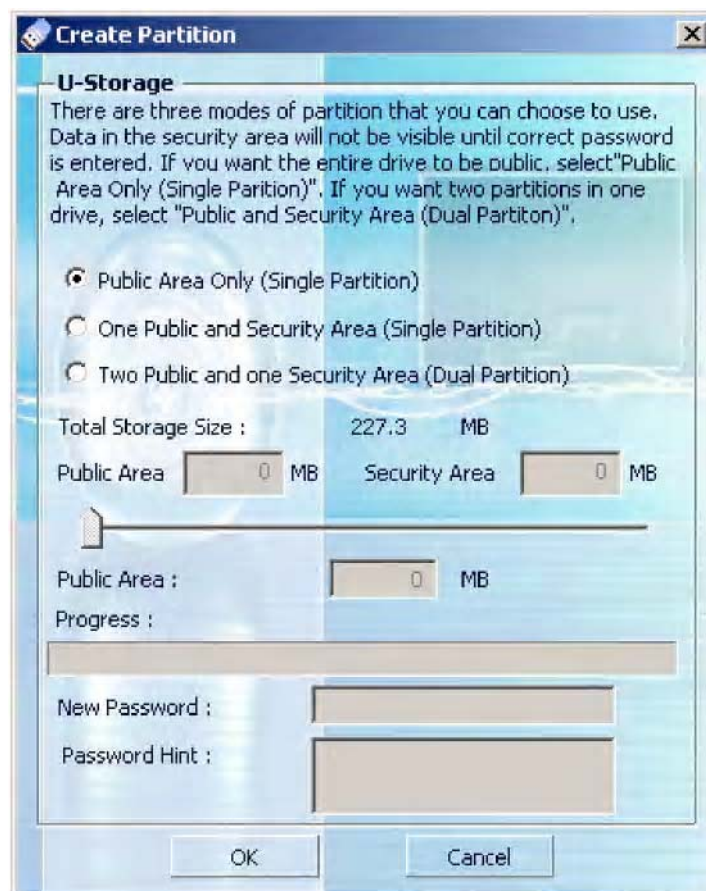
U-Storage – Δημιουργία Διαμερίσματος:

Μπορείτε να εκτελέσετε την ενέργεια [Δημιουργία Διαμερίσματος] στο U-Storage.

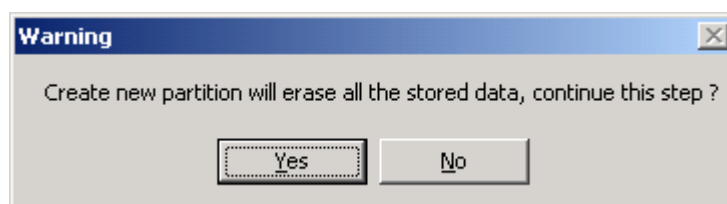


Προειδοποίηση Η ενέργεια [Δημιουργία Διαμερίσματος] θα διαγράψει όλα τα δεδομένα στη συσκευή. Η ενέργεια αυτή δεν είναι αντιστρέψιμη. Αν χρειάζεται, δημιουργήστε αντίγραφο ασφαλείας των δεδομένων σας πριν να εκτελέσετε αυτήν την ενέργεια. Επίσης, παρακαλούμε κλείστε όλα τα ενεργά προγράμματα και παράθυρα στην οθόνη του υπολογιστή σας.

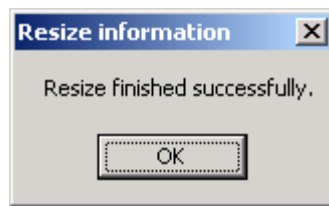
1. Κάντε κλικ στο κουμπί [Δημιουργία Διαμερίσματος] στο παράθυρο της διαχείρισης του U-Storage. Θα αναδυθεί το παρακάτω παράθυρο «Δημιουργία Διαμερίσματος».



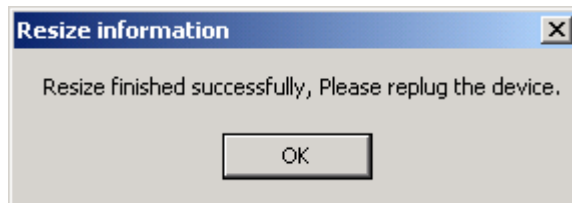
2. Επιλέξτε τον τύπο διαμερίσματος που θέλετε.
3. Αν επιλέξετε το «Μια Κοινή και μια Ασφαλής Περιοχή (Ένα Διαμέρισμα)» ή το «Δύο Κοινές και Μια Ασφαλής περιοχή (Διπλό Διαμέρισμα)», μπορείτε να ορίσετε τον κωδικό για την πρόσβαση στην περιοχή ασφαλείας στο παράθυρο «Νέος Κωδικός». Το μέγιστο μέγεθος για τον κωδικό είναι 8 χαρακτήρες. Μπορείτε να πληκτρολογήσετε μια υπόδειξη για τον νέο σας κωδικό στο παράθυρο «Υπόδειξη Κωδικού». Αυτή η υπόδειξη θα εμφανίζεται όταν κάνετε κλικ στο κουμπί «Υπόδειξη» στο παράθυρο «Σύνδεση». Το μέγιστο μέγεθος για την Υπόδειξη είναι 32 χαρακτήρες. Μετά που θα έχετε ολοκληρώσει τη ρύθμιση, κάντε κλικ στο κουμπί [OK]. Θα αναδυθεί το παράθυρο «Επιβεβαίωση».



4. Μετά που θα έχει ολοκληρωθεί η αλλαγή μεγέθους, θα αναδυθεί το παρακάτω μήνυμα.



Όταν αναδυθεί το παρακάτω μήνυμα, παρακαλούμε συνδέστε ξανά τη συσκευή.



5. Μετά που θα έχετε ολοκληρώσει τη «Δημιουργία Διαμερίσματος», το πρόγραμμα «U-Storage.exe» θα αντιγραφεί αυτόματα στην «Κοινή Περιοχή (Μονάδα Δίσκου 1)».

Σύνδεση στην Περιοχή Ασφαλείας:

Αν διαμερισματοποιήσετε τη συσκευή με ασφάλεια, μπορείτε να εκτελέσετε την παρακάτω λειτουργία «Σύνδεσης» για να προσπελάσετε την Περιοχή Ασφαλείας.



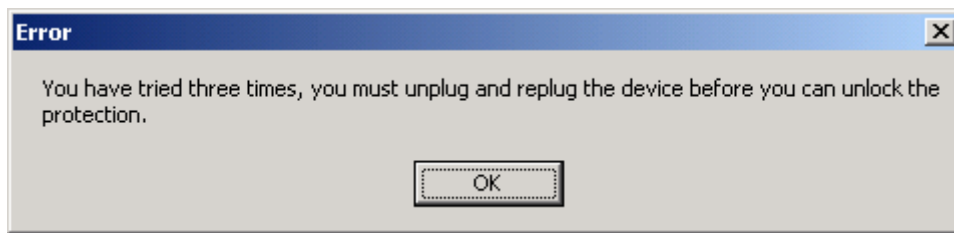
Προειδοποίηση Όταν πραγματοποιείτε σύνδεση και αποσύνδεση με τη συσκευή, παρακαλούμε βεβαιωθείτε πως δεν υπάρχει κάποια εφαρμογή ή πρόγραμμα που εκτελείται ή κάποιο έγγραφο που δεν έχει κλείσει στη συσκευή. Διαφορετικά, μπορεί να προκληθεί απώλεια ή καταστροφή δεδομένων.

1. Πληκτρολογήστε τον κωδικό σας στο πεδίο «Κωδικός».

- Μπορείτε να δημιουργήσετε την υπόδειξη κωδικού στις λειτουργίες [Δημιουργία Διαμερίσματος] ή [Διαχείριση Κωδικού]. Μετά που θα έχετε δημιουργήσει την υπόδειξη κωδικού, μπορείτε να κάνετε κλικ στο κουμπί «Υπόδειξη» στο παράθυρο «Σύνδεση» για να σας βοηθήσει να θυμηθείτε το σωστό κωδικό. Η υπόδειξη θα εμφανιστεί για τρία δευτερόλεπτα.



- Έχετε τρεις προσπάθειες για να εισάγετε τον κωδικό. Μετά τις τρεις προσπάθειες, θα αναδυθεί το παρακάτω μήνυμα. Και θα πρέπει να αποσυνδέσετε και να συνδέσετε ξανά τη συσκευή για να μπορέσετε να πραγματοποιήσετε άλλες ενέργειες.



2. Κάντε κλικ στο κουμπί [OK].

Αποσυνδεθείτε από τη Ζώνη Ασφάλειας Δεδομένων:

Υπάρχουν τρεις μέθοδοι για να αποσυνδεθείτε από την περιοχή ασφαλείας:

1. Κάντε κλικ στο δεξί κουμπί του ποντικιού και επιλέξτε το U-Storage στο παράθυρο ειδοποίησης, και επιλέξτε το [αποσύνδεση] για να βγείτε από την περιοχή ασφαλείας μετά που θα αναδυθεί το παρακάτω παράθυρο



Προειδοποίηση Όταν πραγματοποιείτε σύνδεση και αποσύνδεση με τη συσκευή, παρακαλούμε βεβαιωθείτε πως δεν υπάρχουν εφαρμογές που εκτελούνται ή έγγραφα που δεν έχουν κλείσει στη συσκευή. Διαφορετικά, μπορεί να προκληθεί απώλεια ή καταστροφή δεδομένων.



2. Κάντε κλικ στο δεξί κουμπί του ποντικιού και επιλέξτε το [Αποσύνδεση] ή το [Εξοδος].



3. Κάντε διπλό κλικ στο εικονίδιο U-Storage στο παράθυρο ειδοποιήσεων.



Διαχείριση Κωδικού:

Ο χρήστης μπορεί να αλλάξει κωδικό και να χρησιμοποιήσει την υπόδειξη κωδικού επιλέγοντας τη λειτουργία «Διαχείριση Κωδικού» στο κεντρικό παράθυρο του U-Storage. Μπορείτε να επιλέξετε αυτό το στοιχείο μόνο όταν είναι ενεργοποιημένη η περιοχή ασφαλείας.



1. Πληκτρολογήστε τον τρέχοντα κωδικό σας στο πεδίο «Παλιός Κωδικός».
2. Στη συνέχεια, πληκτρολογήστε το νέο σας κωδικό και επιβεβαιώστε τον στα πεδία «Νέος Κωδικός» και «Επιβεβαίωση Νέου Κωδικού». Το μέγιστο μέγεθος για τον κωδικό είναι 8 χαρακτήρες.
3. Μπορείτε να πληκτρολογήσετε την υπόδειξη για τον νέο σας κωδικό στο παράθυρο «Υπόδειξη Κωδικού». Αυτή η υπόδειξη θα εμφανίζεται όταν κάνετε κλικ στο κουμπί «Υπόδειξη» στο παράθυρο «Σύνδεση».

Συχνές Ερωτήσεις Απαντήσεις

Πρέπει να διαμορφώσω τη μονάδα δίσκου πριν να την χρησιμοποιήσω για πρώτη φορά;

Όχι, η συσκευή είναι ήδη διαμορφωμένη.

Γιατί δε μπορώ να γράψω δεδομένα στην κοινή περιοχή όταν είναι ενεργοποιημένη η περιοχή ασφαλείας;

Η κοινή περιοχή θα ρυθμιστεί σε λειτουργία ανάγνωσης μόνο όταν είναι ενεργοποιημένη η περιοχή ασφαλείας. Ο λόγος είναι η αποτροπή της τυχαίας διαγραφής της εφαρμογής ασφαλείας.

Γιατί δεν εμφανίζεται το δεύτερο διαμέρισμά μου στα Windows 2000;

Γιατί τα αρχικά Windows 2000 δεν υποστηρίζουν πολλαπλά διαμερίσματα, θα πρέπει να αναβαθμίσετε το λειτουργικό σύστημα στο service pack 3 ή νεότερο.

Αναγνωρίσεις Εμπορικών Σημάτων

- Η ονομασία IBM είναι κατοχυρωμένο εμπορικό σήμα της International Business Machines Corporation.
- Η ονομασίες iBook και iMac είναι εμπορικά σήματα της Apple Computer, Inc.
- Οι ονομασίες Macintosh, PowerBook, Power Macintosh είναι εμπορικά σήματα της Apple Computer, Inc.
- Οι ονομασίες Microsoft, Windows, Windows 98, Windows ME, Windows 2000, Windows XP, και Windows 2003 Server είναι κατοχυρωμένα εμπορικά σήματα της Microsoft Corporation στις Ηνωμένες Πολιτείες και/ή σε άλλες χώρες.
- Άλλες ονομασίες και προϊόντα που δεν αναφέρονται παραπάνω μπορεί να είναι κατοχυρωμένα εμπορικά σήματα αντίστοιχων εταιριών.



Αυτό το σύμβολο στο προϊόν ή στις οδηγίες σημαίνει πως η ηλεκτρική και ηλεκτρονική σας συσκευή θα πρέπει να απορριφθεί στο τέλος της ζωής της ξεχωριστά από τα οικιακά σας απορρίμματα. Στην ΕΕ υπάρχουν ξεχωριστά συστήματα συλλογής για την ανακύκλωση. Για περισσότερες πληροφορίες, παρακαλούμε επικοινωνήστε με τις τοπικές αρχές ή με το κατάστημα στο οποίο αγοράσατε το προϊόν.